



Kerteminde
Kommune

Det kommunale beredskab

*– forebyggelse, opsporing og indsats ved mistanke
eller viden om overgreb begået mod børn og unge*

Revideret november 2022

Indholdsfortegnelse



Kerteminde
Kommune

Kerteminde Kommune	1
Det kommunale beredskab	1
1. Indledning.....	3
Målgruppe	4
Lovgivning – Sådan underretter du.....	4
Tavshedspligt og undtagelser:	5
Du kan underrette direkte via:.....	5
Definition på fysiske, psykiske og seksuelle overgreb.....	5
Sådan gør vi!.....	7
2. Forebyggelse	7
3. Tidlig opsporing af seksuelle overgreb	8
Tegn og signaler - børn 0-6 år.....	8
Tegn og signaler – børn 6-13 år.....	9
Tegn og signaler – unge 13-18 år	10
4. Handleguide	11
Definition på bekymring, mistanke eller konkret viden.....	11
Bekymring:.....	11
Mistanke:	11
Konkret viden:	11
Procesoversigt: Når der opstår mistanke eller viden om fysisk, psykisk eller seksuelt overgreb mod børn og unge begået af forældrene	13
Procesoversigt: Når der opstår mistanke eller viden om fysisk, psykisk eller seksuelt overgreb mod børn og unge, hvor mistanken ikke er rettet mod forældrene	14
Procesoversigt: Når der opstår mistanke eller viden om fysisk, psykisk eller seksuelt overgreb begået af en offentlig ansat	15
Procesoversigt: Når der opstår mistanke eller viden om fysisk, psykisk eller seksuelt overgreb mod børn og unge, hvor krænkeren er under 14 år	16
Når Modtagelsen modtager en skriftlig underretning om mistanke eller viden om overgreb	17
Når Modtagelsen inddrager Børnehus Syd.....	19
5. Udvikling af vidensområdet for overgreb på børn	20
6. Kendskab og ejerskab af beredskabsplan	20

1. Indledning

Som menneske og fagperson kan vi alle blive i tvivl, når der opstår en bekymring eller en mistanke om vold (fysisk og/eller psykisk) og seksuelle overgreb mod et barn eller en ung. De fleste af os bliver påvirket følelsesmæssigt, når vi møder børn og unge, der har været udsat for overgreb i deres opvækst. Det kan forekomme ubærligt og uvirkeligt, at man kan begå overgreb mod et barn og eller en ung, hvilket kan give anledning til tvivl hos den, der får mistanken eller ser signalerne.

Vold og seksuelle overgreb kan have vidtrækkende konsekvenser for børn og unge. Som voksne og fagpersoner har vi ansvaret for og pligt til at beskytte dem og bidrage til, at vi så tidligt som muligt bliver opmærksomme på og reagerer, hvis børn og unge udsættes for vold eller seksuelle overgreb.

Det kommunale beredskab består af en handleguide, som beskriver, hvordan vi som ledere og medarbejdere ansat i kommunen skal handle, når der opstår en bekymring, mistanke eller konkret viden om, at et barn eller en ung udsættes for vold (fysisk og/eller psykisk) eller seksuelle overgreb. Familierådgivningen yder rådgivning og vejledning til alle fagpersoner, der ser signalerne eller får mistanken.

Denne beredskabsplan er inddelt således, at du kan finde en præcis handleguide til, hvad du som henholdsvis medarbejder, leder og socialrådgiver skal foretage dig, hvis du er bekymret, har mistanke eller har konkret viden om, at et barn eller en ung udsættes for vold eller seksuelle overgreb. Derudover har du mulighed for at rette henvendelse til kommunens Modtagelsen i Børn, Familie & Dagtilbud, som har særlig viden om overgreb. Er du frivillig eller borger og har mistanke eller viden om, at et barn eller ung udsættes for overgreb, skal du underrette kommunen.

Formål og mål med beredskabsplanen

Formålet med det kommunale beredskab er at styrke beskyttelsen af børn og unge mod overgreb af både seksuel, psykisk og voldelig karakter.

Det kommunale beredskab skal medvirke til:

- At fagpersoner bliver bedre til at forebygge, opspore og håndtere sager, hvor børn og unge udsættes for psykisk, fysisk vold eller seksuelt overgreb.
- At fagpersoner får den tilstrækkelige viden til at reagere.
- At fagpersoner arbejder tværfagligt og tværsektorielt i håndteringen af sagerne.
- At fagpersoner bliver i stand til at iværksætte en faglig kvalificeret indsats.

I beredskabsplanen skelnes ikke længere mellem fysiske, seksuelle og psykiske overgreb, da psykiske overgreb blev strafbart fra 1. april 2019, hvor imod fysiske og seksuelle overgreb har været strafbart i flere år.

Ved både fysiske, seksuelle og psykiske overgreb, vil de handlinger, der skal foretages indebære samarbejde med politi og Børnehus Syd. Psykiske overgreb skiller sig fortsat lidt ud, da psykiske voldssager er svære at bevise. Dette skyldes, at der ikke er tydelige fysiske beviser, som fx blå mærker hos offeret. Der er fortsat kun afgjort få domme, hvor børn og unge har været udsat for psykisk overgreb. Psykiske overgreb kan have lige så vidtrækkende konsekvenser for et barn eller en ung, som fysiske overgreb. Det er derfor vigtigt, at du som medarbejder, leder eller socialrådgiver reagerer på viden eller

mistanke om, at et barn eller en ung udsættes for psykiske overgreb. Du kan i beredskabsplanen læse hvordan.

Vi håber, at beredskabsplanen er hjælpsom for dig, som skal anvende den som redskab, og at vi dermed sammen kan hjælpe endnu flere udsatte børn og unge i Kerteminde Kommune.

Målgruppe

Kerteminde Kommunes beredskabsplan henvender sig til alle professionelle, der i deres arbejde har kontakt med børn og unge under 18 år. Det gælder både ledere og medarbejdere i dagpleje, daginstitutioner, skoler, skolefritidsordninger, klubber, sundhedspleje, myndighedsrådgivere, Pædagogisk Psykologisk Rådgivning, behandlingstilbud til børn, unge og deres familier, den kommunale tandpleje, døgninstitutioner, socialpædagogiske opholdssteder, plejefamilier og andre, der er i kontakt med børn og unge under 18 år.

Lovgivning – Sådan underretter du

Folketinget vedtog ny lovgivning, med virkning pr. 1. oktober 2013, hvor formålet er at beskytte børn mod overgreb og, hvor man stiller krav om, at alle kommuner har et skriftligt dokumenteret beredskab til forebyggelse, tidlig opsporing og behandling af sager om overgreb mod børn og unge. Beredskabsplanen skal godkendes af kommunalbestyrelsen, jf. servicelovens § 19, stk. 4 og revideres løbende men med maksimalt 4 års interval. Socialstyrelsen udgiver kontinuerlig nyt materiale med ny viden¹

Beredskabet skal ses som et supplement til bekendtgørelse om underretningspligt over for kommunen efter serviceloven.

Sådan underretter du:

Hvis du har konkret viden eller mistanke om seksuelle overgreb eller vold begået mod børn og unge under 18 år og hvor **mistanke retter sig mod forældrene**, skal du underrette direkte til Modtagelsen, uden at orientere forældrene.

Hvis du er bekymret eller har mistanke om seksuelle overgreb eller vold begået mod børn og unge under 18 år og hvor din **mistanke ikke retter sig mod forældrene**, kan du kontakte Modtagelsen for sparring. Vurderer Modtagelsen, at der er grundlag for bekymring, inviterer de forældrene til møde.

Vurderer du, at situationen er **akut** og ikke kan afvente et møde, **underretter du direkte til Modtagelsen (0-14 år) eller Ungeafdelingen (15-18 år)**.

Hvis du er **bekymret eller har mistanke** om psykiske overgreb begået mod børn eller unge skal du søge viden på "Sådan gør vi"² samt kontakte Modtagelsen eller Ungeafdelingen og indkalde til et møde. Du kan søge sparring hos Modtagelsen.

Har du **konkret viden** om og stærk bekymring for, at et barn eller en ung udsættes for gentagne psykiske overgreb, skal **du underrette direkte til dagvagten i Modtagelsen eller Ungeafdelingen**.

¹ [Overgreb mod børn og unge — Socialstyrelsen - Viden til gavn](#)

² <https://formidlingkerteminde.alldialogue.dk/index.php>

Du kan underrette direkte via:

Modtagelsen (0-14 år):

Dagvagten tlf.nr. 3046 1866 i åbningstiden

- mandag – onsdag: 8.00 – 15.35
- torsdag: 8.00 – 17.00
- fredag: 8.00 – 13.15

Ungeafdelingen (15-18 år):

Dagvagten tlf.nr. 4023 4906 i åbningstiden

- mandag – onsdag: 8.00 – 15.35
- torsdag: 8.00 – 17.00
- fredag: 8.00 – 13.15

Uden for åbningstiden skal du ringe til Fyns
Politi tlf.nr. 6614 1448.

Som borger og frivillig skal du underrette på
mailadressen:

sikker-underretning@kerteminde.dk

Du har pligt til at underrette:

Tavshedspligten kan være en barriere for samarbejdet omkring barnet eller den unge. Det er derfor vigtigt at holde sig for øje, **at tavshedspligten ikke er pligt til at tie, men pligt til at opnå tilladelse til at tale.**

I sager om mistanke eller viden om seksuelle overgreb eller vold begået mod børn og unge er tavshedspligten underlagt underretningspligten.

→ Det vil sige, at du har pligt til at underrette.

Definition på fysiske, psykiske og seksuelle overgreb

For at kunne observere og reagere på viden eller mistanke om vold samt psykiske og seksuelle overgreb er det nødvendigt, at vi har en fælles forståelse af, hvad vold, psykiske overgreb og seksuelle overgreb er. I Kerteminde Kommune bruger vi følgende definitioner:

Fysiske overgreb	<p>Vold er en handling eller trussel, der – uanset formålet – er egnet til eller skader en anden persons integritet, eller som skræmmer, smerter eller skader personen.</p> <p>Volden kan have samme effekt på andre personer, der overværer eller overhører handlingen. Volden kan være en bevidst handling eller en handling, der sker i affekt.</p> <p>Uanset typen af vold, der begås mod et barn/en unge, så er der tale om en adfærd fra forældrene eller andre omsorgsgivere, som er ødelæggende for eller forhindrer udviklingen af et positivt selvbillede hos barnet/den unge.</p> <p>Enhver form for vold bringer barnets/den unges udvikling og sundhed i fare. Vold er udtryk for, at barnet/den unge ikke frivilligt indgår i den handling, der begås mod barnet/den unge³.</p>
-------------------------	--

³ Socialstyrelsen – Viden til gavn (2018) Socialstyrelsens definition på vold:

Tavshedspligt og undtagelser:

Forvaltningsloven § 27

”Den, der virker inden for den offentlige forvaltning, har tavshedspligt, jfr. borgerlig straffelov § 152 og §§ 152 c-152 f, når en oplysning ved lov eller anden gyldig bestemmelse er betegnet som fortrolig, eller når det i øvrigt er nødvendigt at hemmeligholde den for at varetage væsentlige hensyn til offentlige eller private interesser.

Serviceovens §§ 49 a og b

Serviceovens § 49 a lempet din tavshedspligt, når udvekslingen af oplysninger er nødvendig, som led, i det tidlige eller forebyggende samarbejde om udsatte børn og unge.”

Serviceovens § 49 b beskriver tillige, at du kan udveksle oplysninger om rent private forhold vedr. et barns eller en ungs personlige og familiemæssige omstændigheder, hvis udvekslingen må anses for nødvendig som led i forebyggelsen af overgreb mod børn og unge.

Psykisk overgreb	<p>Psykisk vold i nære relationer er et gentagen mønster af handlinger eller hændelser, hvori forældrene eller den primære omsorgsgiver formidler til barnet/den unge, at det fx er værdiløst, mislykket, utilstrækkeligt, uelsket eller uønsket.</p> <p>Psykisk vold kan komme til udtryk gennem verbale eller ikke-verbale handlinger, der afviser og nedgør barnet; der udnytter og opfordrer til asocial adfærd; der truer og skræmmer det; eller ved at isolerer barnet/den unge, så det frarøves muligheden for at få sit behov for samspil med andre opfyldt.</p> <p>Den psykiske vold kan være begået af personer i barnets/den unges hjem eller af fagpersoner eller frivillige, i hvis varetægt barnet/den unge befinder sig.</p> <p>Psykisk vold er ødelæggende for, eller forhindrer udviklingen af et positivt selvbillede hos barnet/den unge og bringer det udvikling og sundhed i fare.⁴</p>
-------------------------	---

Seksuelle overgreb	<p>Et seksuelt overgreb er en handling rettet mod et barn eller en ung i kraft af magt, ansvar eller ved at have opnået en tillidsfuld relation udnytter barnet/den unge til at indgå i seksuelle aktiviteter.</p> <p>Seksuelle overgreb skader barnet/den unge og bringer dets udvikling og sundhed i fare.</p> <p>Desuden skades barnets/den unges evne til at indgå tillidsfuldt i relationer og danne et positivt selvbillede.⁵</p> <p>Et seksuelt overgreb, begået af en voksen mod et barn/en ung, kan defineres således:</p> <ul style="list-style-type: none"> • Den voksne udnytter barnets/den unges tillid. • Det seksuelle overgreb krænker barnets/den unges integritet. • Det er en handling, som barnet/den unge ikke kan forstå eller misforstår, og som barnet/den unge ikke er modent til at give samtykke til. <p>Det seksuelle overgreb er et udtryk for den voksnes behov og sker på den voksnes betingelser.⁶</p>
---------------------------	--

⁴ Socialstyrelsen – Viden til gavn (2020) ” Definition og lovgivning om vold mod børn og unge”. [Definition og lovgivning om vold mod børn og unge — Socialstyrelsen - Viden til gavn](#)

⁵ Socialstyrelsen – Viden til gavn(2020) ”Definition og lovgivning om seksuelle overgreb mod børn og unge”. [Definition og lovgivning om seksuelle overgreb — Socialstyrelsen - Viden til gavn](#)

⁶ Socialstyrelsen – Viden til gavn (2020) [Seksuelle overgreb — Socialstyrelsen - Viden til gavn](#)

Sådan gør vi!

I Kerteminde Kommune har vi vores handleguide – en digital handleguide, som understøtter medarbejdere i at hjælpe børn og unge så tidligt som muligt, inden problemerne vokser sig store, og der med sikre deres trivsel og læring.

Sådan gør vi findes på intranettet under Børn, Familie & Dagtilbud ⁷.

Under **Sådan gør vi** fremgår handleguides, hvis der er bekymring, mistanke eller konkret viden om, at børn og unge udsættes for vold, psykiske eller seksuelle overgreb. Handleguiden beskriver desuden nogle af de tegn og signaler, der kan indikerer, at et barn eller ung bliver udsat for overgreb.

Ud over handleguiden i **Sådan gør vi**, vil der altid være mulighed for at sparre med en medarbejder fra Modtagelsen i Børn, Familie & Dagtilbud. Modtagelsen kan rådgive og guide, når du er bekymret, mistænker eller får kendskab til, at et barn eller en unge har været udsat for vold og/eller psykiske og seksuelle overgreb.

Modtagelsen kan blandt andet:

- Give klare anvisninger på handling, kompetencer og kommandoveje.
- Give gode råd til samtalen med barnet.
- Give sikkerhed for at alt huskes og intet glemmes i den ofte komplekse sagshåndtering.
- Sikre at socialsagen ikke forsvinder i skyggen af en evt. politisag.
- Sikre at fokus holdes på barnet/den unge.
- Sikre at der sættes ind med den nødvendige hjælp på kort sigt.
- Være bevidst om mediernes interesse for disse sager.
- Have viden om hvilke foranstaltninger, der skal/kan iværksættes for barnet/den unge og familien.
- Evaluere med involverede fagpersoner ethvert forløb med henblik på at justere og sikre at vigtig viden samt læring bringes med ind i næste sagsforløb.

Du må også gerne kontakte Modtagelsen for vejledning om, hvordan overgreb begået mod børn og unge forebygges eller for viden om, hvilke tidlige tegn et barn eller ung kan udvise, hvis det har været udsat for et overgreb.

Det anbefales, at du **altid** kontakter Modtagelsen for vejledning og guidning omkring det videre forløb, hvis du får kendskab eller mistanke til et barn eller en ung, der har været udsat for seksuelle overgreb og vold.

2. Forebyggelse

Forebyggelse omfatter de aktiviteter, der kan sættes i gang i skoler, dagtilbud, døgntilbud m.v. for at hindre, at børn og unge udsættes for overgreb.

I det forebyggende arbejde anbefaler vi fire skridt:

1. Det enkelte dagtilbud og skole mv. formulerer værdier og udarbejder en forebyggelsespolitik med spilleregler for samvær- og omgangsformer mellem voksne og børn samt for brug af social medier mm. Desuden udarbejdes en ansættelsespolitik (vi henviser til pjecen ”Kommunale beredskaber” Kommunale beredskaber til forebyggelse, opsporing og håndtering af overgreb mod børn og unge - En guide til kommuner — Socialstyrelsen - Viden til gavn⁸

⁷ [Kerteminde - Sådan gør vi \(alldialogue.dk\)](#)

⁸ Socialstyrelsen – Viden til gavn (2020) [Kommunale beredskaber til forebyggelse, opsporing og håndtering af overgreb mod børn og unge - En guide til kommuner — Socialstyrelsen - Viden til gavn](#)

2. Det enkelte dagtilbud, skole og Sundhedsplejen lærer barnet om dets rettigheder, om kroppen og om egne grænser. Det kan f. eks. ske ved at arbejde med sociale kompetencer i den personlige kontakt (vi henviser til pjese "Seksuelle overgreb – nej tak"⁹)
3. Det enkelte dagtilbud og skole sikrer, at opmærksomheden og viden hos medarbejderne løbende skærpes (vi henviser til folder "Den professionelle tvivl – tegn og reaktioner på seksuelle overgreb mod børn og unge"¹⁰)
4. Det enkelte dagtilbud og skole indskærper løbende, at medarbejdere er forpligtet til at være opmærksomme på forhold, der bekymrer dem, og til at give disse bekymringer videre til drøftelse med den nærmeste leder.

3. Tidlig opsporing af seksuelle overgreb

I det følgende beskrives en række mulige sociale og adfærdsmæssige tegn, signaler, reaktioner, symptomer og indikatorer på seksuelle overgreb. Der sondres mellem de tegn og reaktioner, henholdsvis småbørn, mellemstore børn og teenagere kan udvise. Listen er ikke udtømmende.

Er du i tvivl om, hvorvidt de tegn og signaler, som barnet/den unge udviser, kan være tegn på et seksuelt overgreb, er det altid en god ide at sparre med Modtagelsen i Børn, Familie & Dagtilbud.

Der findes ikke entydige tegn og signaler på, at et barn eller en ung har været udsat for seksuelle overgreb. Barnet kan i sin adfærd vise tegn på mistriivsel og det er derfor et vigtigt element i opsporingen af seksuelle overgreb mod børn, at fagfolk er i stand til at se, tolke og handle på børns og unges tegn og reaktioner på mistriivsel.

Tegn og signaler - børn 0-6 år

FYSISKE TEGN	PSYKISKE TEGN	SOCIALE OG ADFÆRDSMÆSSIGE TEGN
<ul style="list-style-type: none"> • Rødmen, irritation omkring kønsorganer • Have svært ved at gå eller sidde • Mave- og fordøjelsesvanskeligheder • Klager over utilpashed • Ufrivillig vandladning eller afføring • Revner i mundvige, sår i munden • Synkebesvær, ubehag i forhold til bestemte fødevarer • Usædvanlig kropps lugt • Følger ikke normal vækstkurve 	<ul style="list-style-type: none"> • Humørsvingninger • Tristhed • Angst • Uforklarlig gråd og/eller skrigeture • Mareridt, bange for at falde i søvn • Lige gyldighed, robotlignende adfærd • Ensomhedsfølelse • Isolation • Reagere ikke på opfordring på kontakt • Trækker sig ind i sig selv / en skal • Mistillid til voksne 	<ul style="list-style-type: none"> • Ændring i adfærd • Seksualiseret adfærd • Overdreven / tvangspræget onani • Usædvanlig interesse / viden om seksualitet udover aldersniveau • Koncentrationsvanskeligheder • Leg med dukker, hvor seksuelle overgreb illustreres • Regredierende adfærd, babysprog • Udadreagerende aggressiv adfærd: sparke, slå, bide • Hyperaktivitet • Følelse af frustration og vrede

⁹ Socialt udviklingscenter (2010) Seksuelle overgreb - nej tak! - Socialt Udviklingscenter SUS

¹⁰ Socialstyrelsen – Viden til gavn (2014) Den professionelle tvivl. Tegn og reaktioner på seksuelle overgreb mod børn og unge — Socialstyrelsen - Viden til gavn



- Utryk tilknytning
- Bevidst / ubevidst manipulation med sin opfattelse af virkeligheden
- Ukritisk i kontakten til andre

- Frygt for modvilje mod bestemte personer eller steder
- Umotiveret gråd
- Koncentrationsvanskeligheder i forhold til leg og samvær med andre
- Tavshed
- Påførelse af selvforskyldt smerte: banke hovedet ind i ting, trække i hår, skære sig på kroppen.

Tegn og signaler – børn 6-13 år

FYSISKE TEGN
<ul style="list-style-type: none">• Rødmen, irritation omkring kønsorganer• Have svært ved at gå eller sidde• Mave- og fordøjelsesvanskeligheder• Klager over utilpashed• Ufrivillig vandladning eller afføring• Revner i mundvige, sår i munden• Synkebesvær, ubehag i forhold til bestemte fødevarer• Usædvanlig krops lugt• Følger ikke normal vækstkurve• Psykosomatiske smerter f.eks. hovedpine, mavepine mv.• Klager over smerter i underlivet• Vanskeligheder med kropslig kontakt, berøring, manglende blufærdighed• Mangelfuld eller overdreven personlig hygiejne

PSYKISKE TEGN
<ul style="list-style-type: none">• Humørsvingninger• Tristhed• Angst• Uforklarlig gråd, skrigeture• Mareridt, bange for at flade i søvn• Lige gyldighed, robotlignende adfærd• Ensomhedsfølelse• Isolation• Reagere ikke på opfordring på kontakt• Trækker sig ind i sig selv / en skal• Mistillid til voksne• Utryk tilknytning• Bevidst / ubevidst manipulation med sin opfattelse af virkeligheden• Ukritisk i kontakten til andre• Lav selvfølelse• Magtesløshed• Apati• Skyldfølelse• Skamfølelse• Begyndende depression• Indadvendthed

SOCIALE OG ADFÆRDSMÆSSIGE TEGN
<ul style="list-style-type: none">• Ændring i adfærd• Seksualiseret adfærd• Overdreven / tvangspræget onani• Usædvanlig interesse / viden om seksualitet udover aldersniveau• Koncentrationsvanskeligheder• Leg med dukker, hvor seksuelle overgreb illustreres• Regredierende adfærd, babysprog• Udadreagerende aggressiv adfærd: sparke, slå, bide• Hyperaktivitet• Følelse af frustration og vrede• Frygt for modvilje mod bestemte personer eller steder• Umotiveret gråd• Koncentrationsvanskeligheder i forhold til leg og samvær med andre• Tavshed• Påførelse af selvforskyldt smerte: banke hovedet ind i ting, trække sig i håret, skære sig på kroppen.• Indlæringsvanskeligheder, manglende koncentration• Udvide voksen seksuel adfærd, gå forførende, flirtende• Påfaldende påklædning• Mobning• Begyndende selvmordstanker

Tegn og signaler – unge 13-18 år

FYSISKE TEGN	PSYKISKE TEGN	SOCIALE OG ADFÆRDS- MÆSSIGE TEGN
<ul style="list-style-type: none">• Rødmen, irritation omkring kønsorganer• Have svært ved at gå eller sidde• Mave- og fordøjelsesvanskeligheder• Klager over utilpashed• Ufrivillig vandladning eller afføring• Revner i mundvige, sår i munden• Synkebesvær, ubehag i forhold til bestemte fødevarer• Usædvanlig krops lugt• Følger ikke normal vækstkurve• Psykosomatiske smerter f.eks. hovedpine, mavepine mv.• Klager over smerter i underlivet• Vanskeligheder med kropslig kontakt, berøring, manglende blufærdighed• Mangelfuld eller overdreven personlig hygiejne• Tidlig seksuel aktivitet• Tidlig graviditet og abort• Forsøg på at tilbageholde fysisk udvikling	<ul style="list-style-type: none">• Humørsvingninger• Tristhed• Angst• Uforklarlig gråd, skrigeture• Mareridt, bange for at flade i søvn• Lige gyldighed, robotlignende adfærd• Ensomhedsfølelse• Isolation• Reagerer ikke på opfordring på kontakt• Trækker sig ind i sig selv / en skal• Mistillid til voksne• Utryk tilknytning• Bevidst / ubevidst manipulation med sin opfattelse af virkeligheden• Ukritisk i kontakten til andre• Lav selvfølelse• Magtesløshed• Apati• Skyldfølelse• Skamfølelse• Begyndende depression• Indadvendthed• Depression• Mistillid til andre• Manglende identitetsfølelse• Forvirret omkring kønsidentitet• Forøget skyld- og skamfølelse	<ul style="list-style-type: none">• Ændring i adfærd• Seksualiseret adfærd• Overdreven / tvangspræget onani• Usædvanlig interesse / viden om seksualitet udover aldersniveau• Koncentrationsvanskeligheder• Leg med dukker, hvor seksuelle overgreb illustreres• Regredierende adfærd, babysprog• Udadreagerende, aggressiv adfærd sparke, slå, bide• Hyperaktivitet• Følelse af frustration og vrede• Frygt for modvilje mod bestemte personer eller steder• Umotiveret gråd• Koncentrationsvanskeligheder i forhold til leg og samvær med andre• Tavshed• Påførelse af selvforskyldt smerte: banke hovedet ind i ting, trække sig i håret, skære sig i kroppen.• Indlæringsvanskeligheder, manglende koncentration• Udvide voksen seksuel adfærd, gå forførende flirtende• Påfaldende påklædning• Mobning• Begyndende selvmordstanker• Selvmords forsøg• Spiseforstyrrelser• Alkohol og stofmisbrug• Udvide pseudomodenhed• Hemmelighedsfulde, skamfulde• Udvikling af specielt kropssprog, kropsholdning gangart

4. Handleguide

Definition på bekymring, mistanke eller konkret viden

Når vi støder på sager med mistanke eller viden om seksuelle, psykiske eller fysiske overgreb begået mod børn og unge under 18 år, kan vi inddele dem i nedenstående forskellige niveauer:

Bekymring:

En bekymring er en diffus oplevelse af, at der er signaler på mistrivsel hos et barn/ung eller deres familie. Her er ikke tale om, at man har konkret viden om en konkret handling begået af en bestemt person. Her er heller ikke tale om bestyrket mistanke.

Bekymringen alene skal derfor, i første omgang, føre til skærpet observation af barnet/den unge i en periode og evt. samtale med forældrene (med mindre bekymringen går på, om forældrene begår overgreb). Disse sager skal du drøfte med nærmeste leder, som efterfølgende har mulighed for at drøfte sagen med Modtagelsen eller Ungeafdelingen.

Mistanke:

Mistanke forstås som mere end blot bekymring. Mistanken handler f.eks. om, at barnet/den unge har været udsat for en seksuelt grænseoverskridende adfærd fra en voksen eller fra et andet barn/en ung. Mistanken kan formuleres f.eks. på baggrund af en tidsobservation af barnet, barnets eget udsagn om hændelser, der har fundet sted, eller af oplysninger, du har fået på anden vis. Disse sager skal du drøfte med nærmeste leder, som efterfølgende har mulighed for at drøfte sagen med Modtagelsen i forhold til afklaring af, om der skal underrettes til Modtagelsen eller Ungeafdelingen.

Konkret viden:

Den konkrete viden om, at et barn eller en ung har været udsat for fysisk, psykisk eller seksuelt overgreb, begået af en eller flere personer, kan komme fra udsagn fra barnet/den unge, tilståelse fra krænkeren eller fra vidner. Disse sager skal du **altid** drøfte med din leder, som efterfølgende har mulighed for at drøfte sagen med Modtagelsen. Nærmeste leder **skal** underrette Modtagelsen eller Ungeafdelingen (se side 3 for kontaktoplysninger).

Det er vigtigt at få vurderet, om barnet eller den unge skal på Odense Universitetshospital til en retsmedicinsk undersøgelse. Det er politiet, som rekvirerer en sådan undersøgelse, da den er til brug for bevismaterialet i sagen.

Har du brug for mere viden henviser vi til Socialstyrelsens hjemmeside¹¹

For yderligere viden på tegn, signaler og handlinger, henvises tillige til Kerteminde Kommunes handleguide i "Sådan gør vi":¹²

Enhver sag, der involverer mistanke eller konkret viden om overgreb mod et barn eller en ung under 18 år, kræver handling. For barnet eller den unge er det vigtigste, at overgrebene stopper med det samme og ikke gentages. Det er dog vigtigt, at du i disse sager "skynder dig langsomt". Det vil sige, at der skal gribes ind hurtigst muligt, men sagsforløbet skal selvfølgelig foregå på en faglig forsvarlig måde.

I de følgende handleguides beskrives de handlemuligheder, du har som medarbejder, leder eller socialrådgiver, når du får mistanke eller viden om, at et barn eller en unge er blevet udsat for eller udsættes for fysiske, psykiske eller seksuelle overgreb.

¹¹ Socialstyrelsen – Viden til gavn (2021) [Rådgivning om overgreb — Socialstyrelsen - Viden til gavn](#)

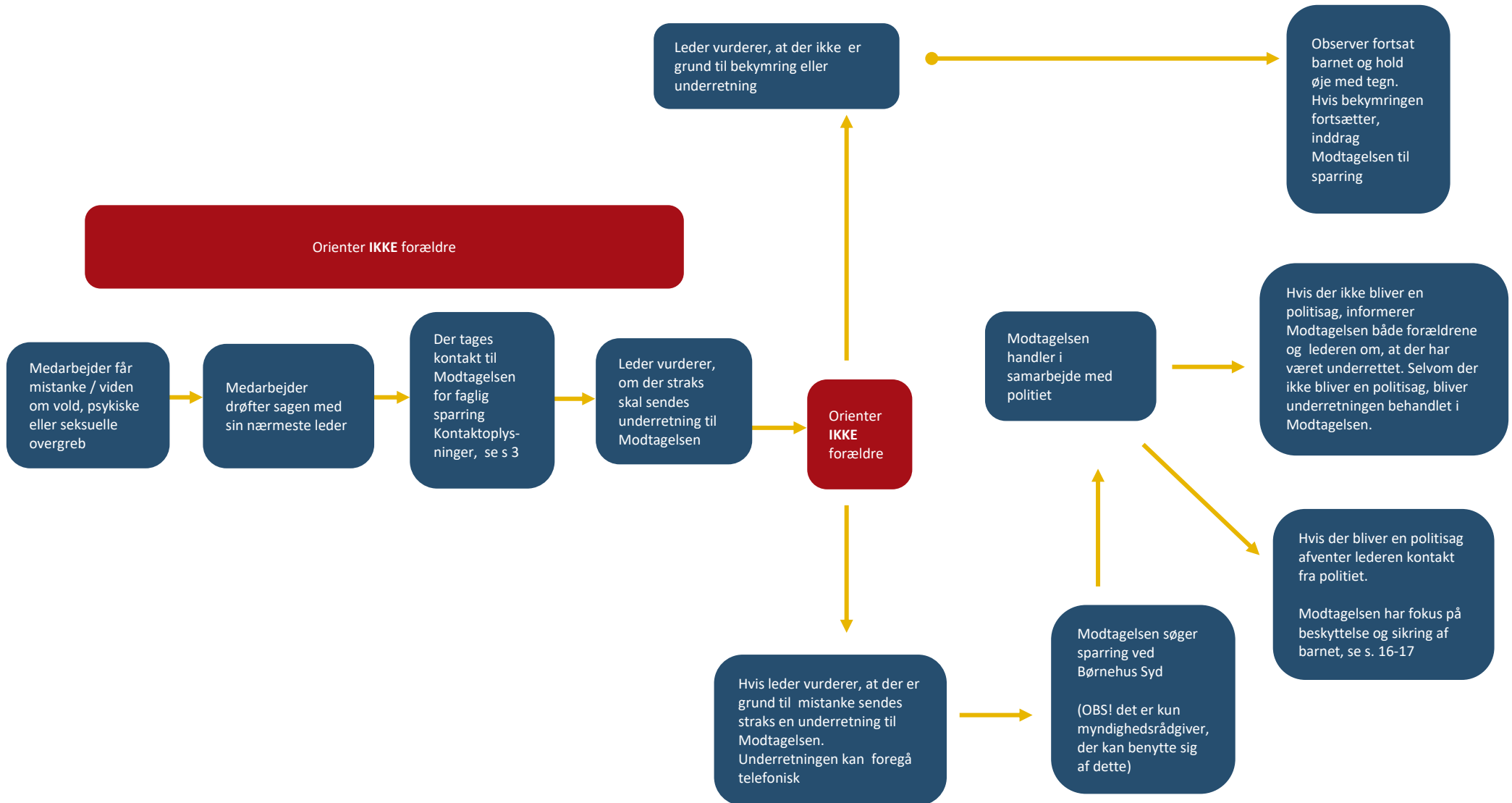
¹² [Kerteminde - Sådan gør vi \(alldialogue.dk\)](#)

I de forskellige handleguides skelnes mellem om din viden eller mistanke er rettet mod forældre, andre voksne, offentligt ansatte eller mod andre børn og unge.

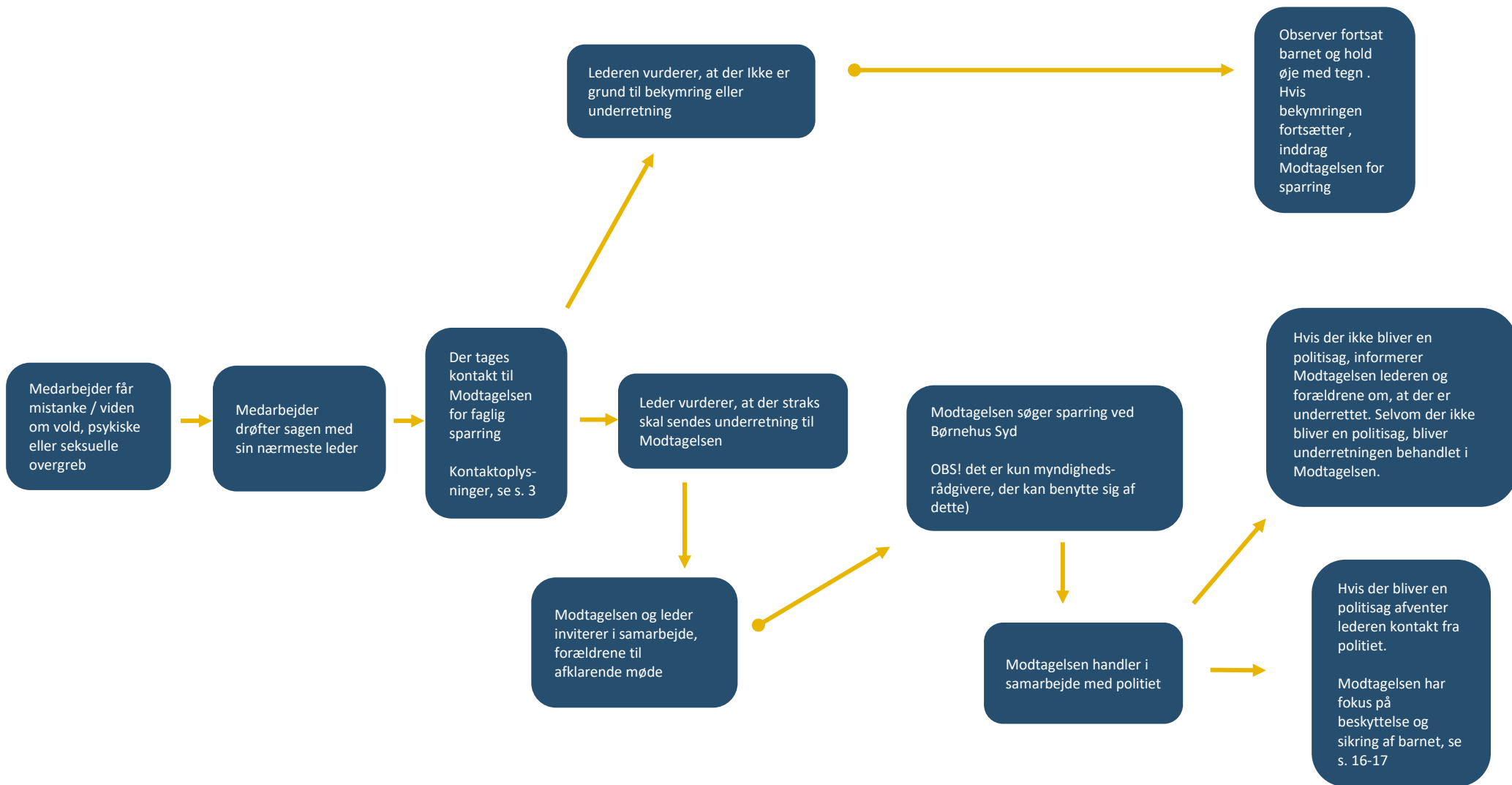
Du skal tage udgangspunkt i hvem, din mistanke eller viden er rettet imod, når du skal vælge handleguide og følge handlingsanvisningerne i den.

Når du er bekymret eller har mistanke om, at et barn eller en ung udsættes for psykiske overgreb, skal du indkalde til dialogmøde: Er du vidende om eller stærkt bekymret for, at barnet eller den unge, skal du underrette direkte til Modtagelsens (0-14 år) dagvagt på tlf. 3046 1866 eller Ungeafdelingens dagvagt på tlf. 4023 4906.

Procesoversigt: Når der opstår mistanke eller viden om fysisk, psykisk eller seksuelt overgreb mod børn og unge **begået af forældrene**

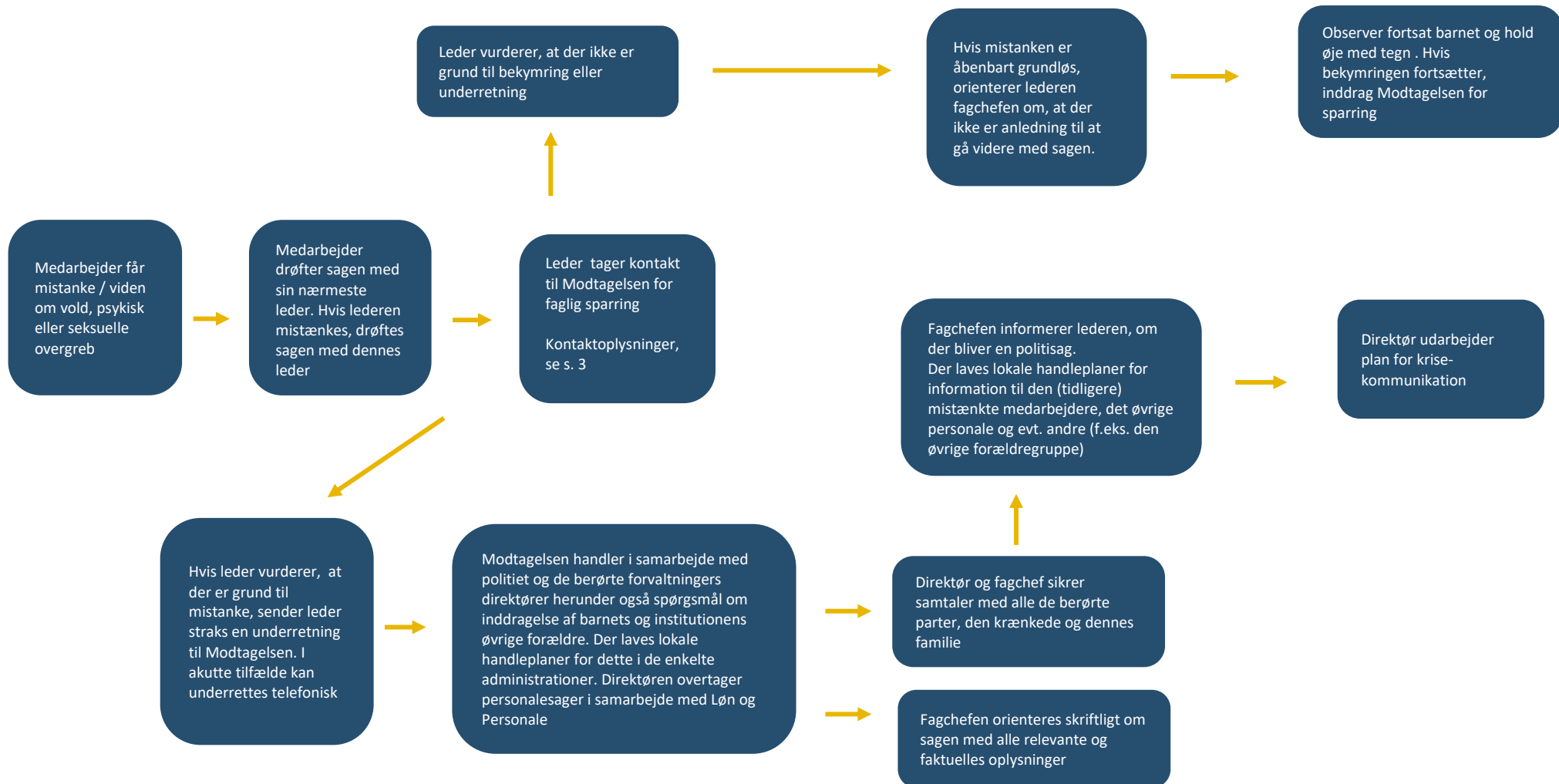


Procesoversigt: Når der opstår mistanke eller viden om fysisk, psykisk eller seksuelt overgreb mod børn og unge, hvor mistanken **ikke er rettet mod forældrene**

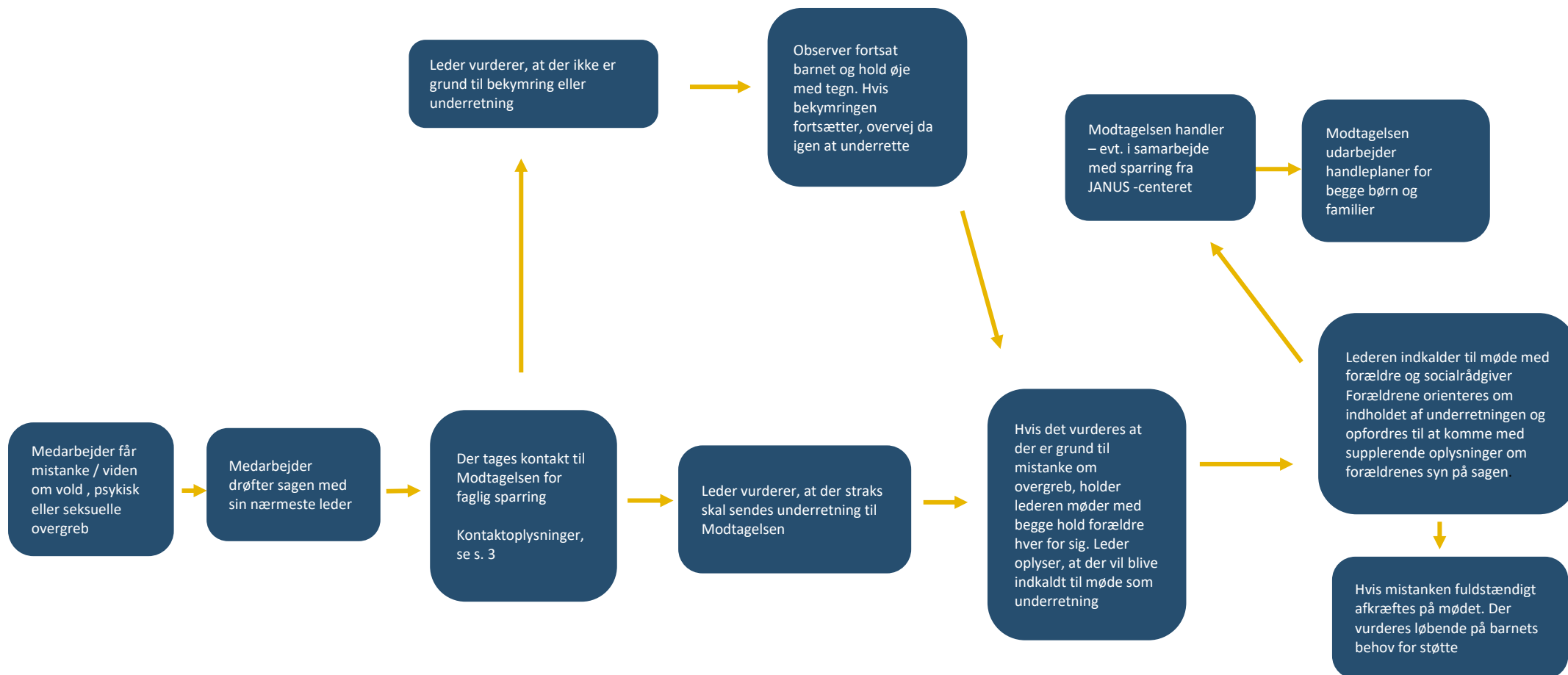


Procesoversigt: Når der opstår mistanke eller viden om fysisk, psykisk eller seksuelt overgreb begået af en offentlig ansat

(for handlinger omkring barnet bruges handleguiden ” Når der opstår mistanke eller viden om fysisk, psykisk eller seksuelt overgreb mod børn og unge, hvor mistanken ikke er rettet mod forældrene”, s. 13)



Procesoversigt: Når der opstår mistanke eller viden om fysisk, psykisk eller seksuelt overgreb mod børn og unge, hvor **krænkeren er under 14 år**



Når Modtagelsen modtager en skriftlig underretning om mistanke eller viden om overgreb

Underretning:

- Brev, telefon, mail eller personligt
(Der er ikke formkrav til en underretning, men det anbefales, at underretningsskema benyttes)

Underretningsskemaet findes på intranettet, såfremt underretning er fra medarbejdere/ledere ansat i Kerteminde Kommune.

Sådan gør vi ➔ Godt at vide ➔ Mest anvendte skabeloner

For borgere, private tilbud m.fl. findes underretningsskema på kommunens hjemmeside.

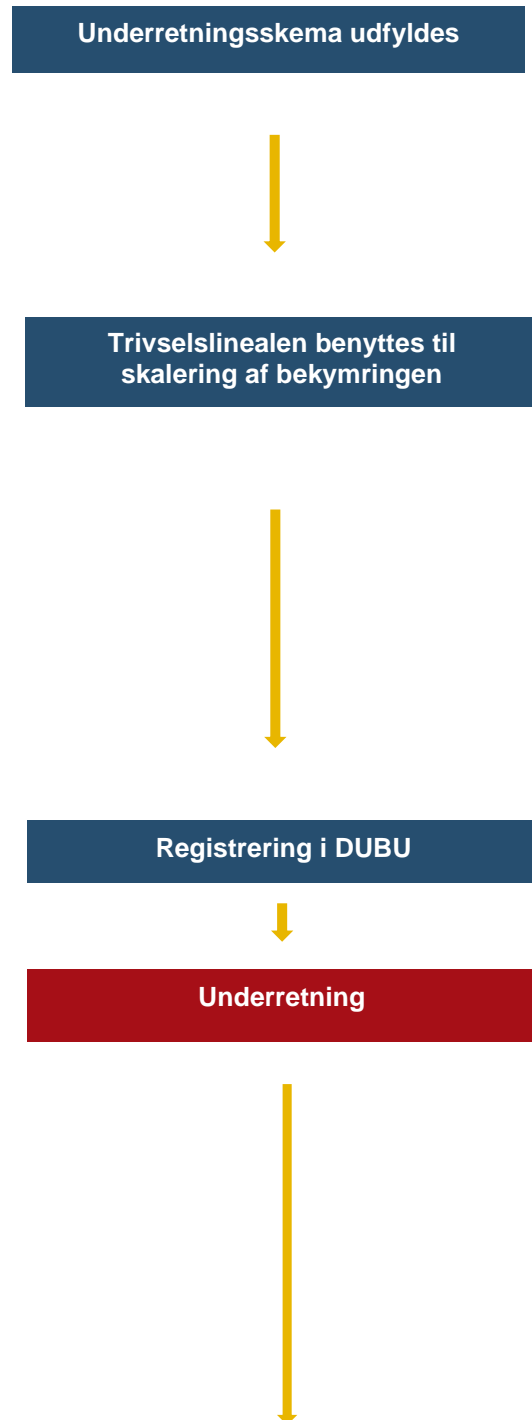
Redskab til kategorisering af underretning for medarbejdere/ledere i Kerteminde Kommune (RØD, GUL eller GRØN) findes på:

"Sådan gør vi" ➔ Trivselslinealen

Følgende aktivitet registreres i DUBU i forbindelse med underretning:

- Type = underretning
 - **Underretning §152** (mellekommunal underretning)
 - **Underretning §153 stk. 1. nr. 1** (at et barn eller ung under 18 år har behov for særlig støtte)
 - **Underretning §153 stk. 1. nr. 2** (at et barn umiddelbart efter fødslen kan få behov for særlig støtte på grund af de vordende forældres forhold)
 - **Underretning §153 stk. 1. nr. 3** (at et barn eller ung under 18 år kan have behov for særlig støtte på grund af barnets ulovlige skolefravær eller undladelse af at opfylde undervisningspligten)
 - **Underretning §153 stk. 1. nr. 4** (at et barn eller ung under 18 år har været udsat for overgreb)
 - **Underretning §154** (barn/ung udsættes for vanrøgt eller lever under forhold, der bringer dets sundhed eller udvikling i fare – kun underretninger fra private)
- Undertype = "afsender"
- Beskrivelse = hvem er afsender
- Notat = journalnotat

HUSK AT TILKNYTTE UNDERRETNINGEN I AKTIVITETENS BILAGSMAPPE



Vurdering registreres som følger i DUBU:

- Type = vurdering
- Undertype = vurdering på underretning
- Beskrivelse = faglig vurdering
- Notat = Journalnotat
- Prioritet (1=RØD, 2= bruges ikke, 3=GUL, 4=GRØN)
- Husk at markere hvilken udslagsgivende årsag der er til underretningen i aktiviteten "vurdering".
- **HUSK AT UDFYLDE OG TILKNYTT E UNDERRETNINGSSKEMAET I AKTIVITETENS BILAGSMAPPE**

Det er vigtigt, at du husker at trykke udført under aktiviteten "vurdering", idet DUBU herved automatisk indberetter underretningsstatistik til Ankestyrelsen.

Ved **ikke kendt** sag i Modtagelsen, oprettes sagen i rådgivers eget navn og kan evt. fordeles på førstkommende møde, til anden rådgiver. **Ved kendt** sag overdrages sagen til fast rådgiver.

Såfremt der foreligger en børnefaglig undersøgelse på sagen, vil Familieteamet foretage en second opinion, som loven tilskriver.

Følgende aktivitet registreres i DUBU i forbindelse med sparring på teammøde:

- Type = vurdering
- Undertype = indledende vurdering
- Beskrivelse = sparring fra teammøde
- Notat = journalnotat

Brug aktiviteten "vurdering":

Vurdering – der er en lovmæssig frist svarende til 24 timer ift. vurdering af underretning



Overdragelse af sag



Registrering i DUBU

Når Modtagelsen inddrager Børnehus Syd

I samarbejdet med Børnehus Syd og politi er det vigtigt at holde sig for øje, at det er politiets opgave at efterforske og, at det er Familierådgivningens opgave at skabe tryghed og ro for barnet, den unge og familien, mens politiet efterforsker sagen.

Når sagen politianmeldelse skal der altid tages stilling til, om der skal iværksættes en § 50-undersøgelse og dermed indledes et samarbejde med Børnehus Syd.

For at indlede et samarbejde med Børnehus Syd – en såkaldt "børnehussag" er parameteret, at der er truffet afgørelse om iværksættelse af en § 50-undersøgelse samt, at der skal være mindst én anden sektor, ud over kommunen, involveret i sagen. Dette kan være politi og/eller sygehusvæsenet.

Herefter skal der oprettes et skema, som findes på Børnehus Syds hjemmeside [Opstart af sag | Syd \(boernehussyd.dk\)](#). Skemaet udfyldes og sendes pr. mail til boernehussyd@odense.dk.

Udgangspunktet er, at der altid skal forsøges at indhente samtykke fra forældremyndigheden til en § 50-undersøgelse. Kan det ikke lade sig gøre at indhente samtykke, kan undersøgelsen iværksætte uden samtykke jf. SEL § jf.§ 51, stk. 2.

Børnehusene

I forbindelse med vedtagelse af Overgrebspakken er der oprettet et børnehus i hver region (jf. Serviceloven § 50 a) til undersøgelse af barnets eller den unges forhold, når der er mistanke eller viden om, at barnet eller den unge har været udsat for voldelige eller seksuelle overgreb.

Henvielse til Børnehuset sker via myndighedssocialrådgiveren. Barnet eller den unge skal udredes i Børnehuset, når der er mindst to sektorer involveret. Det er dog fortsat kommunerne, der har ansvaret i sagen. De to sektorer kan være kommune og politi eller kommune og sundhedsvæsenet.

Børnehuset er indrettet i børnevenlige rammer og har til opgave at koordinere de tværsektorielle opgaver, herunder videoafhøring og retsmedicinsk og/eller lægelig undersøgelse, samt udrede barnets/den unges behandlingsbehov og yde krisebehandling til barn, den unge og forældre.

5. Udvikling af vidensområdet for overgreb på børn

Kommunerunde:

Børnehusene foretager kommunerunder årligt, hvor samarbejdet evalueres, nye tiltag i Børnehus Syd præsenteres og eventuelle udfordringer samt gode ideer drøftes.

Statistik:

Socialstyrelsen udarbejder årlige statistikker over kommunernes henvisninger, konsultative henvendelser med videre. Statistikken er opgjort på både nationalt, regionalt og kommunalt niveau. Statistikken tilgås via Socialstyrelsens hjemmeside.

Tallene fra statistikken vil blive sammenholdt år for år for at være opmærksom på, om der er en stigning/eller et fald i sager. Disse tal kan benyttes til at vurdere om der er behov for vidensdeling omkring overgreb på børn- og ungeområdet.

Tværsæktorielt samarbejde:

Der afholdes tværsæktorielle møder ca. hvert halve år mellem de fynske kommuner, Fyns Politi, Børnehus Syd samt repræsentanter fra Retsmedicinsk institut samt Børneafdelingen på Odense Universitetshospital. Formålet med møderne er at bevare/opnå god relationel koordinering samt vidensdeling de forskellige sektorer imellem.

6. Kendskab og ejerskab af beredskabsplan

Det er vigtigt, at kommunens ledere og medarbejdere kender og anvender beredskabsplanen til forebyggelse, tidlig opsporing og behandling af sager om overgreb mod børn og unge.

Feedback og videns opsamling i brugen af beredskabet er i den forbindelse vigtig, for at kunne revidere og aktualisere beredskabet med nyeste viden.

Derfor er denne reviderede udgave af beredskabsplanen, udarbejdet i samarbejde med repræsentanter for Skole-og Dagtilbudsområdet, Sundhedsplejen, Familierådgivningen og Fagligt Konsulentteam.

Ovenstående samarbejde har tilført kvalificeret viden til, hvad der er vigtigt at få beskrevet og revideret i beredskabsplanen fra 2019.

Arbejdsgruppen anbefaler, at beredskabsplanen er en fast del af introduktionsforløbet, når man i Børn, Familie & Dagtilbud samt i Skole-og i Ungeafdelingen, modtager nye medarbejdere.

Det anbefales desuden, at beredskabsplanen er let tilgængelig i personalestuen/lærerværelset, hvor specielt procesoversigterne er synlige, så medarbejdere let kan overskue, hvad de skal gøre, såfremt der opstår bekymring, mistanke eller konkret viden om overgreb på et barn eller en ung.

Der er ingen tvivl om, at øvelse gør mester!

Det kan være vanskeligt at få erfaring i, hvordan man skal gribe en overgrebssag an, da det gudskelov ikke er daglige situationer for vores medarbejdere på almen området. Derfor er det vigtigt, at medarbejderne altid frekventerer deres nærmeste leder, som har ansvar for kendskab til beredskabsplanen. Denne arbejdsangang betyder tillige, at medarbejdere ikke står alene med bekymring, mistanke eller viden om overgreb på børn og unge men, at man sammen finder vejen frem i processen samt kontakter dagvagten i Modtagelsen eller Ungeafdelingen, så man sikrer sig, at vurderinger af mulige overgreb bliver håndteret lovgivningsmæssigt korrekt.

Sidst men ikke mindst! Modtagelsen og Ungeafdelingen står altid til rådighed, såfremt der skulle opstå tvivl eller manglende viden om, hvordan man skal forholde sig i situationer, hvor børn eller unge kan være udsat for overgreb af fysisk, psykisk eller seksuel karakter.

Herværende beredskabsplan vil blive opdateret såfremt der sker lovændringer eller ny viden på området. Dog vil beredskabsplanen blive opdateret senest om 4 år, som anført i servicelovens § 19, stk. 4.